



LE CLIMAT CHANGE, NOS VILLES S'ADAPTENT:

EXERIENCES ET PERSPECTIVES POUR UNE VILLE RESILIENTE

EVENEMENT DE CAPITALISATION DU PROJET ACCLIMATASION

« Pour un développement urbain adapté au changement climatique »

Christophe Clivaz, 06 juin 2017

LE CLIMAT DE LA SUISSE CHANGE

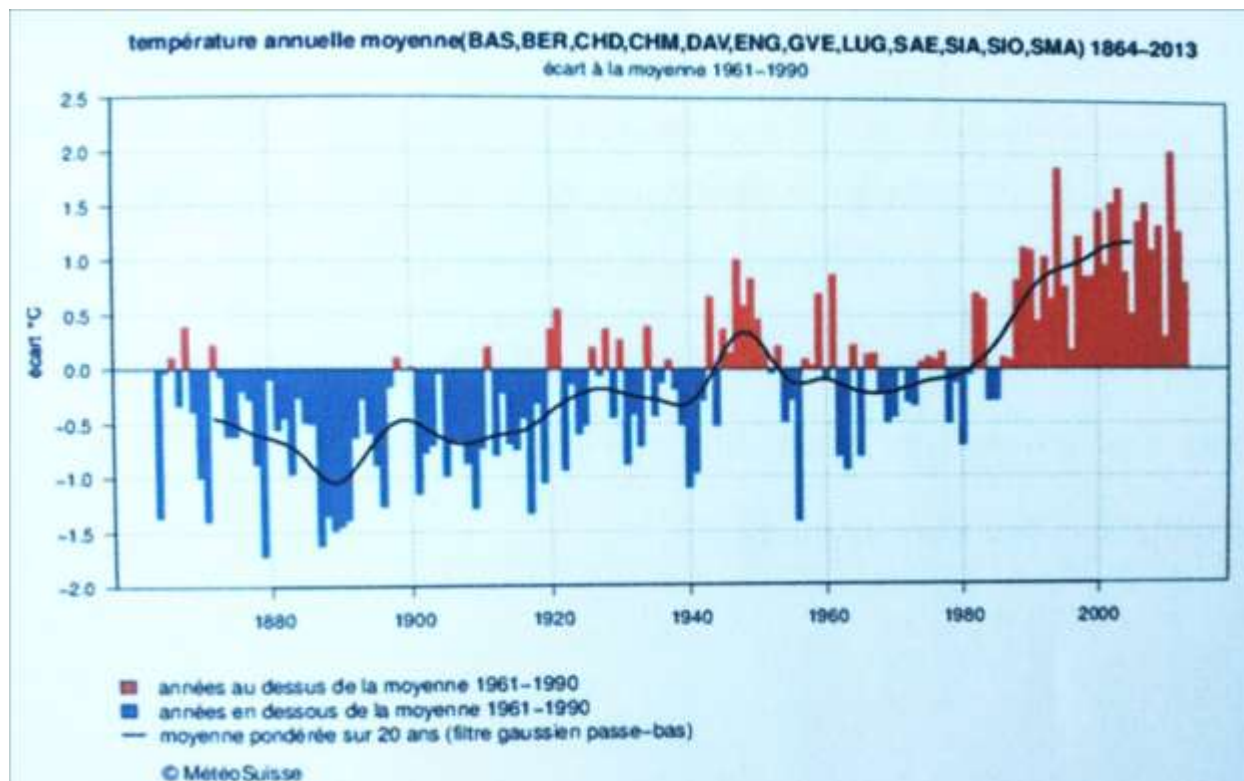


“La cité rhénane a connu sa Pentecôte la plus chaude depuis le début des mesures en 1876” (SRF Meteo, JUIN 2014).

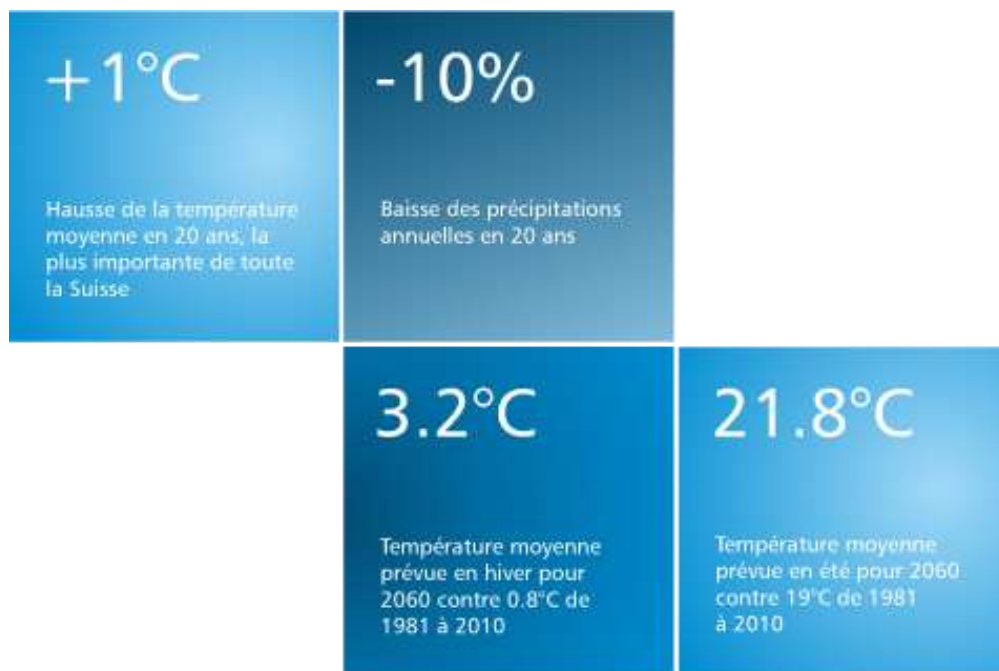


18.05.2014, 9.00.2014

LE CLIMAT DE LA SUISSE CHANGE



A SION AUSSI



56 jours
Moyenne annuelle
1960-1980



63 jours
Moyenne annuelle
1980-2000



76 jours
Moyenne annuelle
2000-2010

- Des **espaces verts** et **bleus** contre les îlots de chaleur et pour la qualité de vie en ville
- Un **cycle de l'eau préservé** pour limiter les risques d'inondation
- Des **processus et outils d'aménagement du territoire** adaptés pour un impact à long terme
- Des **habitants sensibilisés** au changement climatique global et aux solutions locales



AXE D'ACTION – 1 | Espaces publics

AXE D'ACTION – 2 | Communication, sensibilisation, diffusion

AXE D'ACTION – 3 | Espaces privés

AXE D'ACTION – 4 | Processus pour des espaces publics et privés adaptés aux évolutions du climat



A. Valoriser les efforts déjà entrepris

Espace des Remparts

Avant : un parking en surface



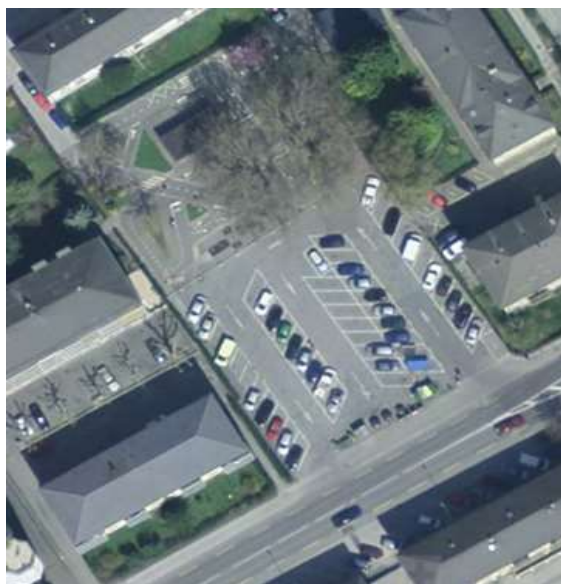
Après : des arbres, de l'eau, un sol perméable, un espace convivial



A. Valoriser les efforts déjà entrepris

UAPE de St Guérin

Avant : un parking en surface



Après : des arbres, de la végétation, un espace convivial



B. Réaliser de nouveaux aménagements dans l'esprit ACCLIMATASION



Cours Roger Bonvin

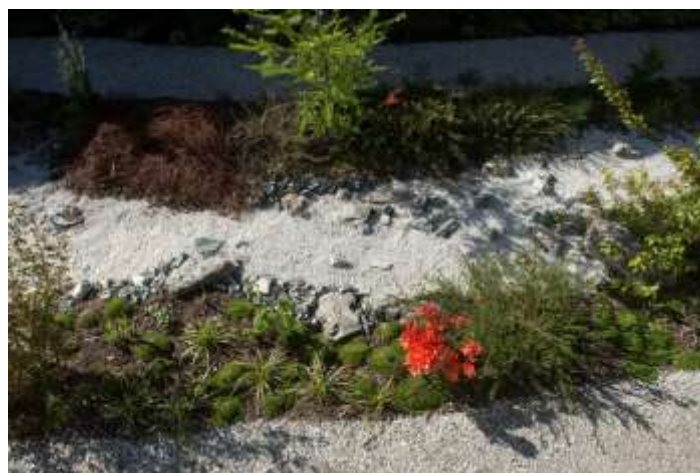
Cours Roger Bonvin



Avenue du Bietschhorn



Ecole de Chateauneuf



Lignes directrices pour l'aménagement et l'entretien des espaces publics

- Décision formelle du Conseil communal de consolider les acquis et assurer une gestion cohérente et durable de l'ensemble des espaces publics à travers un document cadre
 1. **CONCEPTION** : Lors de conception ou de réaménagement d'espaces publics, il est nécessaire de conserver et garantir des espaces libres pour la population. Des solutions privilégiant la végétation et respectant le cycle de l'eau devront être proposées, tout en répondant aux besoins des usagers, notamment les personnes à mobilité réduite.
 2. **VISION INTEGREE** : Les espaces publics sont conçus et gérés de manière intégrée sur l'ensemble du territoire, afin de favoriser l'épanouissement de la flore, la circulation de la faune et de limiter les impacts du réchauffement climatique par une ventilation du tissu urbain.
 3. **PLANIFICATION** : Il est nécessaire de planifier les espaces libres de demain afin de les garantir.
 4. **GESTION RATIONNELLE** : Les espaces publics sont conçus de manière durable de sorte à assurer, lors de l'entretien, un usage rationnel des ressources financières et humaines, ainsi que de l'énergie et de l'eau.
 5. **GESTION DIFFERENCIEE** : Les espaces publics font l'objet d'une gestion écologique et différenciée, adaptée aux usages et fonctions qu'ils remplissent. Ceci implique notamment le renoncement, partout où cela est possible, aux produits phytosanitaires d'origine chimique, ainsi qu'aux engrais de synthèse. *Référence : «Manuel de l'entretien différencié de la Ville de Lausanne».*
 6. **CHOIX DES ESPECES/MATERIAUX** : Lors de la conception d'espaces publics, la priorité est donnée aux essences végétales et matériaux adaptés au climat local et conformes à l'identité paysagère de la région. Les revêtements perméables et à albédo élevé sont privilégiés dans tous les aménagements.

Plan directeur communal *version 2*

- Projet à l'étude visant à compléter la stratégie de développement de la Ville de Sion en y intégrant des recommandations visant à l'adaptation au changement climatique.

A1. La stratégie globale de la ville de Sion

Les grands enjeux de la ville

(...)

L'environnement dans ses différentes composantes.

Le potentiel « nature et paysage » de Sion mérite d'être mieux mis en valeur, en lien avec la 3^{ème} correction du Rhône : les questions de biodiversité et de zones à protéger sont mentionnées comme des sujets intéressants qui pourraient faire l'objet d'une politique plus ambitieuse. La multiplicité des altitudes de la commune depuis la fusion avec Salins – de la vallée aux mayens – renforce encore l'intérêt de ce sujet.

Les effets du changement climatique ont un impact direct sur la qualité de vie en ville (phénomène d'îlot de chaleur et risques climatiques liés aux événements extrêmes). Ces tendances climatiques sont constatées en Suisse et particulièrement à Sion. Selon les données de Météo suisse, la capitale valaisanne est en effet la ville de Suisse qui s'est réchauffée le plus durant les vingt dernières années.

Les nuisances – en particulier la qualité de l'air et le bruit lié à l'aéroport – sont relevées comme des problèmes à résoudre : les moyens pour améliorer la situation doivent encore être recherchés et mis en œuvre.

L'énergie reste également un point susceptible de progrès : les énergies renouvelables pourraient être développées, en donnant l'exemple avec les bâtiments publics. Une stratégie spécifique a donc été mise en place depuis la version précédente du PDCOM et approuvée le 24/09/2013.


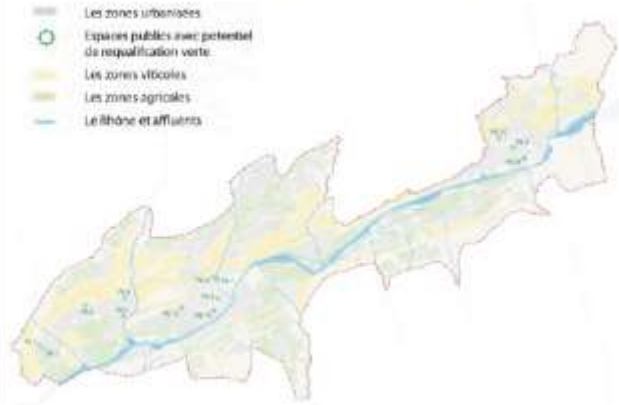
(...)



Projet d'Agglo

- Création d'une fiche « Nature en Ville » visant à la diffusion des recommandations du projet pilote ACCLIMATASION dans le projet AggloValais soumis à la Confédération le 30.12.2016.

agglo
VALAIS
CENTRAL

MESURE P6	LA NATURE EN VILLE
Paquet de mesure : non concerné	Priorité : -
Instance(s) concerné(s) : Agglomération, Communes, Canton (SFP, SPE, SDT) Maître d'ouvrage : Communes	
Mesure PA2 reprise/adaptée : P6 Nature en ville	
Coordination PA3 : P5, U1, U2 Coordination PDC (en cours de révision) : fiches C.2	
	
 <ul style="list-style-type: none">Les zones urbainesEspaces publics avec potentiel de requalification verteLes zones viticolesLes zones agricolesLe Rhône et affluents	

CONCLUSION

Au vu de l'état des recherches à jour, l'augmentation de la végétalisation d'une ville joue un rôle prépondérant sur l'amélioration de la qualité de vie en ville dans un contexte de changements climatiques.

La Ville de Sion a, grâce à ce projet pilote, pu lancer une réflexion à l'interne sur cette problématique, adapter ses outils d'aménagement et sensibiliser la population.

Elle a également réalisé des aménagements d'espaces publics dans l'esprit d'ACCLIMATASION et incité à la réalisation de projets privés exemplaires.

ACCLIMATASION ne s'arrête pas là! Ce projet a permis de déclencher une dynamique positive pour repenser, dans le contexte climatique actuel, les relations entre la Ville de Sion, ses espaces verts et ses habitants.



Pour plus d'information:

www.sion.ch/acclimatasion

MERCI DE VOTRE ATTENTION

